

Bedienungsanleitung

Music - Engine

SVC – Player



www.music-engine.eu



Inhalt

ME Starten und Beenden	5
ME Starten	5
SVC – Player Infoscreen	5
Tasten auf dem Infoscreen	5
Pfeiltasten	5
Taste „Zurück“	5
Taste „Vor“	6
Taste „Exit“	6
SVC – Player (Startseite)	6
ME Beenden	6
Elemente der Startseite	7
Zusätzliche Informationen	7
Doppelklick auf „Interpret“	8
Doppelklick auf „Titel“	9
Doppelklick auf „Album“	11
Tasten auf der Startseite	11
Taste „Play“	11
Taste „Titel Einfügen“	11
Taste „Titel Ersetzen“	12
Taste „Titel Zufällig“	12
Taste „Kopfhörer“	12
Weitere Elemente der Startseite	13
Optionale Tasten	13
Taste Jingle	13
„Taste“ X	13
Untere Tasten der Startseite	13
Taste „Prev.“ - previous	13
Taste „Titel aus Spielliste“	13
Taste „Next“	14
Taste „Radio“	14
Taste „Optionen“	14
Suchen mittels der Tasten „Titel Einfügen“ oder „Titel Ersetzen“	15
Suchen nach Interpreten	15
Suchen nach Titel	15
Auswahl eines Titels aus einer Spielliste	16
Zufügen eines Musiktitels	16
Change Song	17
Musikthemen-Auswahl	18
Options	22
Taste „Spiellisten“	22
Taste „Einstellungen“	22
Taste „Erweiterte Einstellungen“	23
Taste „Update“	23
Einstellungen	24
„Weiche Pause“	24

„Verw. Wochentagslisten“	24
„Autom- Mix Wochentagslist.“	24
„Autom. Start Player“	25
„Songlist Column Sort“	25
„Standard.“	25
Ein/Aus Zeitplan.....	26
PL Scheduler.....	27
Tageseinstellungen kopieren	27
Preset - Einstellungen	28
Restliche Tasten der Startseite.....	29
Taste „Info“	29
Taste „Tutorial“	30
Taste „Exit“	31
Taste „Manual“	31
Taste „Pos 1“	33
Taste „Liste Mischen“	33
Taste „Liste Wechseln“	33
Taste „Music Themes“	34
Taste „Day Themes“	35
Taste „Liste Einfügen“	37
Taste „EXIT“	37
Erstellen von eigenen Playlists	38
Taste „Liste Neu“	39
Taste „Listenname Ändern“	39
Taste „Liste Löschen“	39
Taste „Titel Einfügen“	40
Taste „Titel Suchen“	40
Taste „Titel Entfernen“	40
Tasten „Alle und Favorit“	40
Taste „Mische Neu“	40
Taste „Wochentag“	40
Sonstige Einstellungen.....	41
Wochentags Spiellisten	42
Mehrkanalbetrieb (Multi Channel).....	43
Zusätzliche Tasten.....	44
Taste „Info“	44
Taste „Liste Mischen“	44
Taste „Liste Wechseln“	44
Taste „Liste Einfügen“	44
Taste „Titel Einfügen“	44
Taste „Play“	44
Jingles (Werbeeinblendungen & Soundeffekte).....	47
Manuelles Abspielen	47
„Player pausieren“	48

Automatisches Abspielen.....	48
Abspielzählung.....	48
Spiellistensicherung.....	49
Sichern der Spiellistenzusammenstellung.....	49
Sperren und Entsperren	50
Sperren	50
Dauerhaft Entsperren.....	50
Vorübergehendes Entsperren	50
Sperren über Touchscreen	51
Online Update	52
Grundlagen	52
Bedienung des Online Updates	52
Abschluss einen vollständigen Updates:.....	55
Radio - Beschreibung	56
Fernsteuerungssoftware.....	59
FAQs	60
Hinweise für den Umgang mit der Music Engine	61

ME Starten und Beenden

ME Starten

Einschalter an der Vorderseite drücken – Music - Engine (ME) fährt hoch und SVC - Player startet.

Die Music-Engine ist nun betriebsbereit

SVC – Player Infoscreen

Nach dem Starten des Computers erscheint der SVC – Player Infoscreen, der Infoscreen zeigt ihnen aktuelle Informationen zu unsern Produkten.



Tasten auf dem Infoscreen

Pfeiltasten



Mit den Pfeiltasten können Sie zwischen den einzelnen Seiten des Infoscreens wechseln.

Taste „Zurück“



Die Taste „Zurück“ wechselt die Anzeige des Infoscreens auf die Einblendung des vorherigen Updates.

Taste „Vor“



Die Taste „Vor“ wechselt die Anzeige des Infoscreens auf die Einblendung des an die Anzeige folgenden Updates.

Taste „Exit“



Eine Betätigung der Taste „Exit“ schließt den Infoscreen, deaktiviert diesen aber nicht. Der Infoscreen wird beim nächsten Starten ihrer Music Engine erneut angezeigt.

SVC – Player (Startseite)



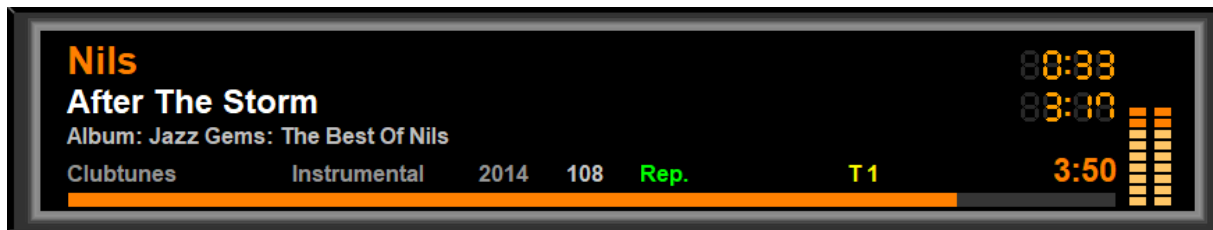
ME Beenden

Das Beenden (Abschalten bzw. Herunterfahren) der Music-Engine erfolgt durch die Taste.



Durch das Drücken der Taste „Exit“ wird nach erfolgreicher Bestätigung dieses Vorganges die Music-Engine heruntergefahren und beendet.

Elemente der Startseite



Das große Fenster links oben zeigt Informationen zum gerade gespielten Lied / „Song“ (Interpret, Songtitel, Album, Stil, Sprache, Erscheinungsjahr, abgespielte Zeit, verbleibende Zeit, Gesamtdauer).

Läuft die ME automatisch weiter, werden die Titel in der Reihenfolge von links oben nach rechts unten abgespielt. Veränderungen der Abspielreihenfolge sind je nach Belieben möglich (Mauscursor auf den zu verschiebenden Titel setzen, linke Maustaste drücken, Titel an die gewünschte Position bringen, linke Maustaste loslassen).

Eingefügte – also nicht in der gerade laufenden Playliste (Spielliste) enthaltene Lieder sind durch unterschiedliche Färbung des Interpreten Namens (hier dunkelblau statt hellblau), rechts schwarz statt gelb) gekennzeichnet.



Zusätzliche Informationen

Bei den links aufgelisteten Liedern kann durch Doppelklicken mit der linken Maustaste zusätzliche Informationen abgerufen werden.

Doppelklick auf „Interpret“

Es erscheint ein Dialogfenster folgender Art:



Dieses Dialogfenster listet alle Titel des betreffenden Interpreten auf. Die einzelnen aufgelisteten Titel können mit der Maus in die links angeführten Abspielpositionen des SVC – Players gezogen werden.

Doppelklick auf „Titel“

Es erscheint folgendes Dialogfenster:



Dieses Dialogfenster listet alle „Playlists“ auf, in denen der betreffende Titel enthalten ist.

Sofern die Taste „**Titel Entfernen**“ aktiviert ist kann man den ausgewählten Titel aus der gewählten (markierten) Spielliste entfernen. Der Titel ist dann dauerhaft aus der gewählten Spielliste entfernt aber nicht von der Music-Engine gelöscht. Sie finden den Titel nach wie vor im Gesamtrepertoire oder anderen Spiellisten.

Mit der Taste „**Titel in Spielliste Geben**“ kann man den ausgewählten Titel in eine neue Spielliste einfügen.



Playlist, in die man den Titel einfügen möchte, anklicken (wird mit blauer Farbe hinterlegt) dann die Taste „**Titel Zufügen**“ drücken. Nun ist der ausgewählte Titel in die gewünschte Playliste an letzter Stelle eingefügt. Geben sie einen Haken in „**Alle Listen**“, werden alle Listen angezeigt.

Doppelklick auf „Album“

Es erscheint folgendes Dialogfenster:



Dieses Dialogfenster listet alle Titel des betreffenden Albums auf. Die einzelnen aufgelisteten Titel können mit der Maus in die links angeführten Abspielpositionen des SVC – Players gezogen werden.

Tasten auf der Startseite

Taste „Play“



Startet den Titel (Song) links daneben

Taste „Titel Einfügen“



Ermöglicht den Zugriff zu allen in der ME vorhandenen Titel, um daraus einen oder mehrere auszuwählen und einzufügen. Der Titel links daneben wird hinten angereiht.

Unter der taste „Jingle“ befindet sich eine weitere „**Titel Einfügen**“ Taste, mit dieser lassen sich Lieder an beliebiger Stelle in die rechts angezeigte Spielliste einfügen.

Taste „Titel Ersetzen“



Ermöglicht den Zugriff zu allen in der ME vorhandenen Titel, um den Titel links daneben durch genau einen auszutauschen. Der „alte“ Titel wird aus der Liste bis zum nächsten Aufruf der Liste entfernt.

Taste „Titel Zufällig“

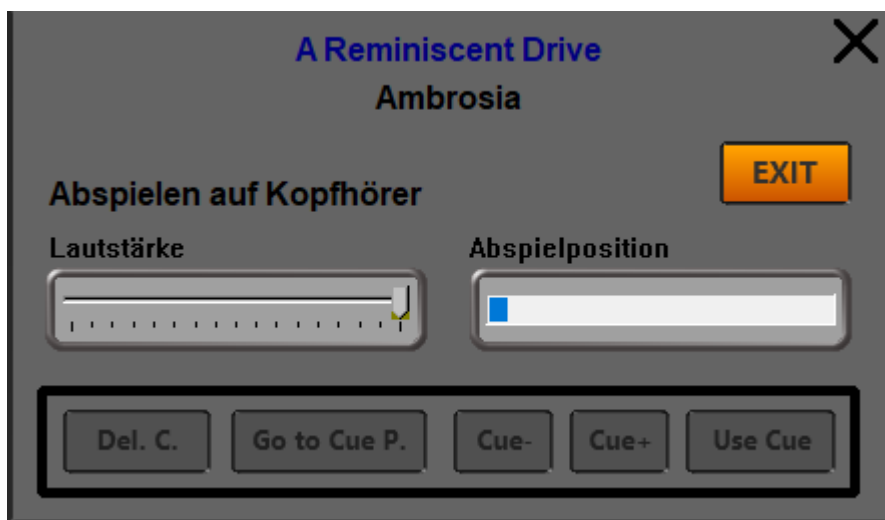


Ersetzt den Titel links daneben durch einen per Zufallsprinzip ausgewählten Titel des gleichen Musikstils. Der „alte“ Titel wird aus der Liste bis zum nächsten Aufruf der Liste entfernt.

Taste „Kopfhörer“



Ermöglicht das Abhören des links daneben stehenden Titels mit Kopfhörer.



Weitere Elemente der Startseite

Optionale Tasten

Die Musik-Engine wird standardmäßig für die gebräuchlichste Verwendung ausgeliefert.

Es gibt aber einige Optionen welche nach Bedarf durch den „Benutzer“ aktiviert werden können.

Taste Jingle

Ist die Verwendung von Jingles aktiviert so gibt es auf der Hauptoberfläche des SVC – Players die Orange Taste Jingles. Sie befindet sich neben der „Stop“ Taste



Es erscheint das Abspielfenster für Jingles (Werbeeinblendungen & Soundeffekte)

Siehe auch Abschnitt **Jingles**

„Taste“ X

Diese Taste ermöglicht das schnelle Entfernen eines Titels von der gerade verwendeten Abspielliste. Die „Taste“ gibt es nur bei den nächsten 5 folgenden Titeln.

Untere Tasten der Startseite

Taste „Prev.“- previous



Der vorher gespielte Titel wird zurückgeholt und nach dem gerade laufenden Titel eingereiht, sofern der vorher gespielte Titel nicht mit „Insert - Song“, „Change-Song“ oder „Random“ eingefügt wurde.

Taste „Titel aus Spielliste“



Dient zum Einfügen **eines** Titels aus einer Playliste. Eine Playliste auswählen, Titel anklicken und Taste „Ok“ drücken. Das ausgewählte Lied erscheint immer an 5. Stelle der nächsten zu spielenden Lieder und kann mittels linker Maustaste an die gewünschte Position verschoben werden.

Anmerkung.: Die Funktion des Einfügens eines Titels aus einer Spielliste ist auf der Maske „Insert Song“ allerdings besser realisiert, da man dort auch mehrere Titel aus unterschiedlichen Spiellisten einfügen kann.

Taste „Next“



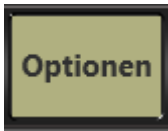
Der nächste Titel in der aktuellen Spielliste wird an die letzte Stelle der Playliste geschoben.

Taste „Radio“



Zum Abspielen von voreingestellten Radiosender.

Taste „Optionen“



Öffnet das Fenster „Optionen“. Siehe Options in dieser Beschreibung.

Suchen mittels der Tasten „Titel Einfügen“ oder „Titel Ersetzen“

Mit den beiden Tasten „Titel Einfügen“ bzw. „Titel Ersetzen“ können ein oder mehrere Titel in die gerade verwendete Spielliste eingefügt bzw. ein Titel ausgetauscht werden. Das Einfügen oder Austauschen hat **keine Rückwirkung** auf die in der Music-Engine gespeicherte Spielliste sondern verändert nur die gerade verwendete Abspielliste.

Insert Song



Suchen nach Interpreten

Taste „**Interpret**“ auswählen, indem man den Cursor draufsetzt und die linke Maustaste drückt. Im Fenster „**Titel des Interpreten**“ erscheinen alle vom gewählten Interpreten vorhandenen Titel.

Daraus Titel auswählen und in das Fenster „**Ausgewählte Titel**“ ziehen oder die Taste „**Titel Auswählen**“ betätigen. Es können auf diese Weise auch mehrere Titel in die Liste „**Ausgewählte Titel**“ befördert werden.

Die Taste „**Alle auswählen**“ wählt alle Titel des Interpreten aus und gibt diese in die rechte untere Liste „**Ausgewählte Titel**“

Das Einfügen in die Abspielliste erfolgt durch Betätigen der Ok -Taste.

Suchen nach Titel

Taste „**Titel**“ drücken.

Die Auswahl kann nunmehr nach Songtitel erfolgen, wobei man eine Einschränkung nach Erscheinungsjahr, Stil, Sprache und Stars vornehmen kann.

Außerdem ist eine Suche nach Komponisten, Produzenten oder Album des Songs möglich. Die einzelnen Einschränkungen sind immer gemeinsam aktiv.

Bsp.: Ist das Jahr „2003“ angegeben und der Stil „Pop“ so werden nur Titeln gelistet, welche diesen **beiden** Kriterien genügen, also alle Titel aus dem Jahre „2003“ mit dem Stil „Pop“

Auswahl eines Titels aus einer Spielliste

Taste „Spielliste“ drücken.

In der rechten mittleren Liste erscheinen nun die verfügbaren Spiellisten. Die linke Liste ist noch leer. Erst mit der Auswahl einer Spielliste aus der rechten mittleren Liste erscheinen die entsprechenden Musiktitel der gewählten Spielliste in der linken Liste.

Die Auswahl eines Titels aus einer Spielliste kann nun erfolgen, wobei man eine Einschränkung nach Erscheinungsjahr, Stil, Sprache, Stars vornehmen kann. Die Titel sind immer in alphabetischer Reihenfolge aufgelistet.

Außerdem ist eine Suche nach Interpreten, Komponisten, Produzenten oder Album des Songs möglich. Die einzelnen Einschränkungen sind immer gemeinsam (UND Verknüpfung) aktiv.



Zufügen eines Musiktitels

Das Zufügen eines Musiktitels erfolgt durch die Taste „Titel Auswählen“ oder durch ziehen des Titels in die Liste „Ausgewählte Titel“.

Change Song



Das Fenster „**Change Song**“ unterscheidet sich vom Fenster „Insert Song“ dahingehend, dass man nicht mehrere Titel auswählen kann sondern nur einen. Der ausgewählte Titel ersetzt jenen Titel in der Spielliste des SVC – Players, welcher sich links neben der jeweiligen Taste „**Titel Ersetzen**“ des SVC – Players (Startseite) befindet.

Die Funktionalität des Fensters „**Change Song**“ entspricht ansonsten dem des Fensters „Insert Song“ mit dem Unterschied, dass man hier keinen Titel aus einer Spielliste auswählen kann. (Die Taste Playlist ist nicht vorhanden).

Musikthemen-Auswahl

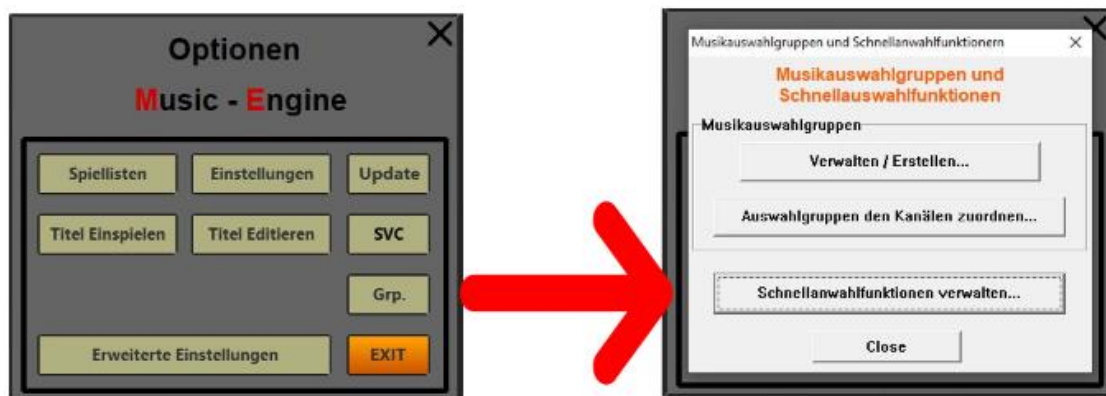
Durch Klick auf einen der neuen Buttons öffnet sich ein Fenster, in dem verschiedene, zum Thema passende Spiellisten (z.B. Abendmusik) ausgewählt und in den Hauptplayer eingefügt oder ausgewechselt werden können.



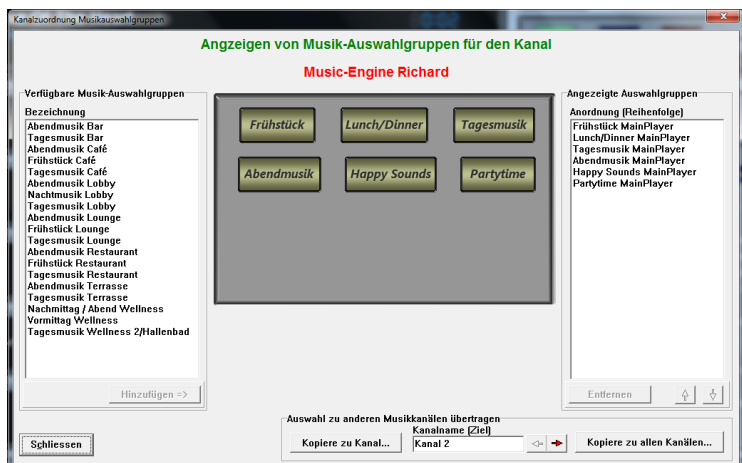
6 Buttons enthalten von unseren Musikexperten ausgewählte Spiellisten für die jeweiligen Tageszeiten bzw. Anlässe. Dort kann voreingestellt schon zwischen verschiedenen themenspezifischen Listen pro Button ausgewählt werden.

Buttons können auch nach Bedarf selbst benannt und zusammengestellt werden. So können individuell vorausgewählte Spiellisten mit einem Klick vom Hauptplayer aus aufgerufen und abgespielt werden.

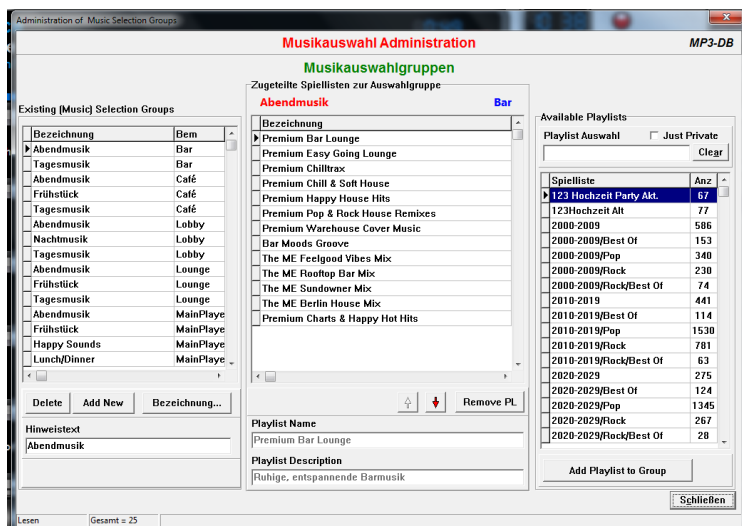
Durch Betätigen des „Optionen“ Button (neben EXIT) und des Grp.-Button (Passwort: **me123**). Dann öffnet sich ein Fenster, in dem entweder die Musikauswahlgruppen verwaltet/erstellt oder die Auswahlgruppen den Kanälen zugeordnet werden können.



Mit dem Button „Verwalten / Erstellen“ können die Musikauswahlgruppen gelöscht, umbenannt oder neu erstellt werden. Außerdem können neue Playlisten zu den Gruppen hinzugefügt werden und bereits zugeordnete wieder entfernt werden.



Der Button „Auswahlgruppen den Kanälen zuordnen“ dient dazu, die verschiedenen Musikauswahlgruppen, voreingestellte oder selbsterstellte, den Buttons am Hauptplayer zuzuordnen und in die gewünschte Position zu bringen. Aus Platzgründen ist die Anzahl der zugeordneten Buttons beschränkt.



Doppelklick auf den Namen der aktuellen Spielliste



Der Name der aktuellen Spiellisten wird auf der rechten Seite in der Mitte angezeigt (in diesem Fall Aktuell).

Es erscheint folgendes Dialogfenster:



Dieses Dialogfenster bietet verschiedene Einstellmöglichkeiten für die aktuell wiedergegebene Spielliste.

Im Feld Spiellisten werden die aktuell ausgewählten Spiellisten angezeigt. Mit der Taste „**Spielliste entfernen**“ können diese einzeln aus dem Programm genommen werden.

Durch das Setzen eines Häkchens ins Feld **„Zufälliges Einordnen“** werden gerade wiedergegebene Songs per Zufall in die letzten 50% der aktuellen Spielliste gemischt.

Auf der rechten Seite des Dialogfensters stehen die Einstellungsmöglichkeiten für ein automatisches Zumischen einer anderen Spielliste zur Verfügung.

Das Häkchen im Kontrollkästchen **„Song Zumischung verwenden“** aktiviert die Funktion.

Die zugemischte Spielliste wird im Dropdown-Menü **„Songs von Spielliste“** ausgewählt.

Unter diesem Menü befindet sich das Feld welches festlegt, wie viele Songs der aktuellen Spielliste wiedergegeben werden sollen, bis ein Song eingemischt wird. Direkt darunter wird eingestellt wie viele Songs zugemischt werden sollen.

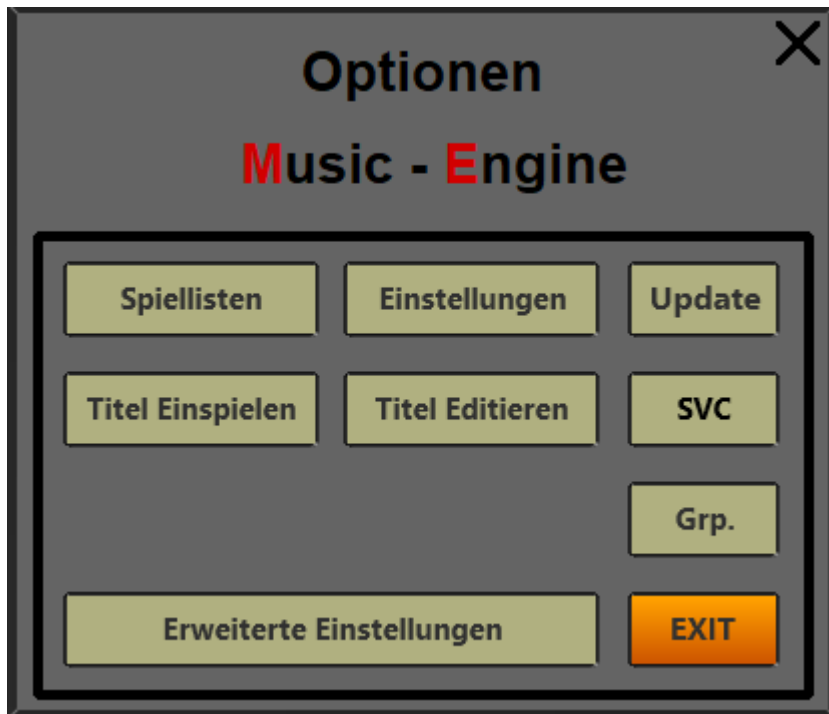
Durch das Setzen eines Häkchens ins Kontrollkästchen **„Song zufällig Zumischen“** wird eingestellt, dass die Songs aus der ausgewählten liste bei Zufall eingespielt werden.

Die Taste **„Aktuelle Abspielfolge“** zeigt die Reihenfolge an in der die Songs zugemischt werden.

Unten rechts befinden sich die Tasten **„übernehmen“** (speichert die aktuellen Einstellungen), **„Ok“** (speichert die aktuellen Einstellungen und beendet das Dialogfenster) und **„Schließen“** (beendet das Dialogfenster).

Options

Öffnet ein Fenster mit folgenden Tasten:



Taste „Spiellisten“

Zur Erstellung, Umbenennung, Entfernung und Veränderung von Spiellisten.

Siehe „Erstellen von eigenen Playlists“.

Taste „Einstellungen“

Siehe Abschnitt Einstellungen

Taste „Erweiterte Einstellungen“

Einstellmenü zum Verändern der Schriftfarbe für „eingefügte“ Songs auf der Startseite. (Nur Altes Design) Darstellung: einstellen von „Neuem“ und „Altem“ Design. „FW Button“ Temporärer TeamViewer für Service der Music Engine. „TS Calibration“ Touchscreen Kalibrieren (nur wenn verfügbar).



Taste „Update“

Nach Einlegen einer Update – CD/DVD diese Taste drücken und die neuen Titel werden eingespielt. Zusätzlich bieten wir auch noch einen Online-Update-Service an, wenn Sie Interesse an einem Online-Update haben wenden Sie sich bitte an Ihren ME-Händler.

Taste „Titel Einspielen“ – zum Importieren von MP3-Liedern, von einer CD/DVD falls aktiviert. (Sonderbeschreibung)

Taste „Titel Editieren“ – zum Editieren von selbst eingespielten Liedern falls aktiviert (Sonderbeschreibung)

Einstellungen

Einstellungen [X]

Lautstärke: 100 [Up] [Down]
Starten: 86 [Up] [Down]
Einblenden: 80 [Up] [Down]
Starten: 80 [Up] [Down]
Ausblenden: 83 [Up] [Down]

☒ Weiche Pause ☒ Anspielpunkt setzen
☐ Benutze Fade Out für Pause
☒ Verw. Wochentagslisten
☒ Autom. Mix Wochentagslist.
☒ Autom. Start Player ☒ Spaltensort (Songlist)

Ein/Aus Zeitplan Spiellisten Zeitplan

Mehrkanal Standard OK EXIT

„Weiche Pause“

Ist diese Option so markiert, wird bei der Anwahl der Taste „Pause“ am SVC – Player der aktuell verwendete Titel innerhalb 2 Sekunden kontinuierlich (weich) stumm geschaltet. Ansonsten wird dieser bei Anwahl der „Pause“ sofort stumm geschaltet.

„Verw. Wochentagslisten“

Vorprogrammierte Listen verwenden, welche für jeden Wochentag unterschiedlich ausgewählt werden können.

„Autom- Mix Wochentagslist.“

Automatisches Mischen (Zufälliges anordnen) der Lieder der verwendeten Wochentagslisten bei Start des SVC –Players.

„Autom. Start Player“

Beim Einschalten der ME wird das erste Lied der Liste automatisch abgespielt und danach die Wiedergabe der Titel automatisch fortgesetzt.

„Songlist Column Sort“

Lieder können nach Kategorien sortiert werden. (z.B.: Genre, Jahr....)

„Standard.“

Die Standardeinstellungen des „Einstellungs“ - Fensters werden hergestellt.

Ein/Aus Zeitplan

Die Ein/Aus Taste ist eine Zeitplansteuerung, die zum Ein- und Ausschalten der Musikwiedergabe dient.

Ein/Ausschalt Zeitplan [X]

Bar

	Ein			Aus		
Montag	0	0	+-	0	0	Deaktivieren
Dienstag	0	0	+-	0	0	Deaktivieren
Mittwoch	0	0	+-	0	0	Deaktivieren
Donnerstag	0	0	+-	0	0	Deaktivieren
Freitag	0	0	+-	0	0	Deaktivieren
Samstag	0	0	+-	0	0	Deaktivieren
Sonntag	0	0	+-	0	0	Deaktivieren

☐ Zeitplan benützen ☐ Shutdown bei Aus

Auf alle Tage kopieren Uhr OK EXIT

In dem Eingabefenster Scheduler kann man für jeden Wochentag einzeln eine Start und eine Endzeit eingeben. In den Auswahlfeldern Ein und Aus wird die Uhrzeit in Stunden und Minuten eingegeben.

Das Anklickfeld „**Zeitplan benützen**“ muss zur Verwendung des Scheduler aktiv sein. Das Anklickfeld „**Shutdown bei Aus**“ - Rechner ausschalten bei Aus Zeitpunkt.

Mit der „**Taste Uhr**“ wird die Uhrzeit gestellt.

Die Deaktivierung der Zeitschaltpunkte für die einzelnen Wochentage erfolgt durch das Betätigen der Schaltfläche „**Deaktivieren**“. Es werden dadurch die beiden Uhrzeiten des entsprechenden Wochentages auf 0:0 gestellt.

PL Scheduler

Automatische Spiellistenwechsel

Bar

Tag: **Mittwoch** 1 - 5 Preset: **Standard** **Einstellungen**

	Std.	Min.	Spielliste	Aktivieren	Mischen	Nur Einfügen
1	+ - 0	0		<input type="checkbox"/>	<input type="checkbox"/>	<input type="checkbox"/>
2	+ - 0	0		<input type="checkbox"/>	<input type="checkbox"/>	<input type="checkbox"/>
3	+ - 0	0		<input type="checkbox"/>	<input type="checkbox"/>	<input type="checkbox"/>
4	+ - 0	0		<input type="checkbox"/>	<input type="checkbox"/>	<input type="checkbox"/>
5	+ - 0	0		<input type="checkbox"/>	<input type="checkbox"/>	<input type="checkbox"/>

☐ Zeitplan benutzen ☐ Sofort Spielen

Kalender **Auf alle Tage kopieren** **Uhr** **Löschen** **6-10** **OK** **EXIT**

In dem Eingabefenster PL Scheduler kann man für jeden Wochentag 10! (ab Update 163) verschiedene Zeitschaltpunkte festlegen (Die Anzeige der Einträge 6-10 erfolgt durch eine eigene Schaltfläche, ebenso die Rückkehr zu der Anzeige der Einträge 1-5.). Zu jedem dieser Zeitschaltpunkte ist eine Playliste zuzuordnen. Die zugeordnete Playliste wird zur eingestellten Zeit automatisch verwendet.

Die einzelnen Schaltpunkte können mit dem Anklickfeld „**Aktivieren**“ aktiviert (verwenden) oder deaktiviert (nicht verwenden) werden.

Wenn das Anklickfeld „**Mischen**“ aktiv ist, werden die Lieder der verwendeten Playlist beim Laden in den SVC-Player neu gemischt.

Durch das Anklicken des Feldes „**Nur Einfügen**.“ wird diese Spielliste ab der ersten Position des SVC-Players eingefügt. Die derzeit abgespielte Spielliste wird somit nicht ausgetauscht, sondern an dem eingestellten Zeitpunkt um die ausgewählte Liste erweitert.

Mit dem Anklickfeld „**Zeitplan benutzen**“ kann der gesamte Zeitplan aktiviert bzw. deaktiviert werden.

Ist das Anklickfeld „**Sofort abspielen**“ aktiv, so wird bei der Verwendung der angegebenen Spielliste der zu diesem Zeitpunkt gespielte Song sofort beendet und nicht zu Ende gespielt.

Mit der Taste „**Kalender**“ wird die datumsbasierende Zeitplanung aufgerufen. Diese Funktionalität ist in einer separaten Beschreibung beschrieben.

Mit der Taste „**Uhr**“ kann die Uhrzeit eingestellt werden.

Tageseinstellungen kopieren

Mit der Taste „**Auf alle Tage kopieren**“ können die Einstellungen eines Tages auf alle Wochentage übertragen werden.

Preset - Einstellungen

Automatische Spiellistenwechsel

Bar

Tag: Mittwoch

	Std.	Min.	Spielliste
1	0	0	
2	0	0	
3	0	0	
4	0	0	
5	0	0	

☐ Zeitplan benützen ☐ Sofort Spielen

☐ Mischen ☐ Nur Einfügen

☐ Mischen ☐ Nur Einfügen

☐ Mischen ☐ Nur Einfügen

☐ Mischen ☐ Nur Einfügen

☐ Mischen ☐ Nur Einfügen

☐ Mischen ☐ Nur Einfügen

Kalender Auf alle Tage kopieren Uhr Löschen 6-10 OK EXIT

PL Scheduler Presets

Bar

Standard

Neues Preset anlegen

Preset umbenennen

Preset löschen

Exit

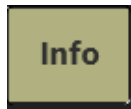
Mit der Taste „**Neues Preset anlegen**“ wird der eingestellte Spiellistenzeitplan unter dem gewählten Namen abgespeichert.

Mit der Taste „**Preset umbenennen**“ wird der Name des eingestellten Spiellistenzeitplan geändert.

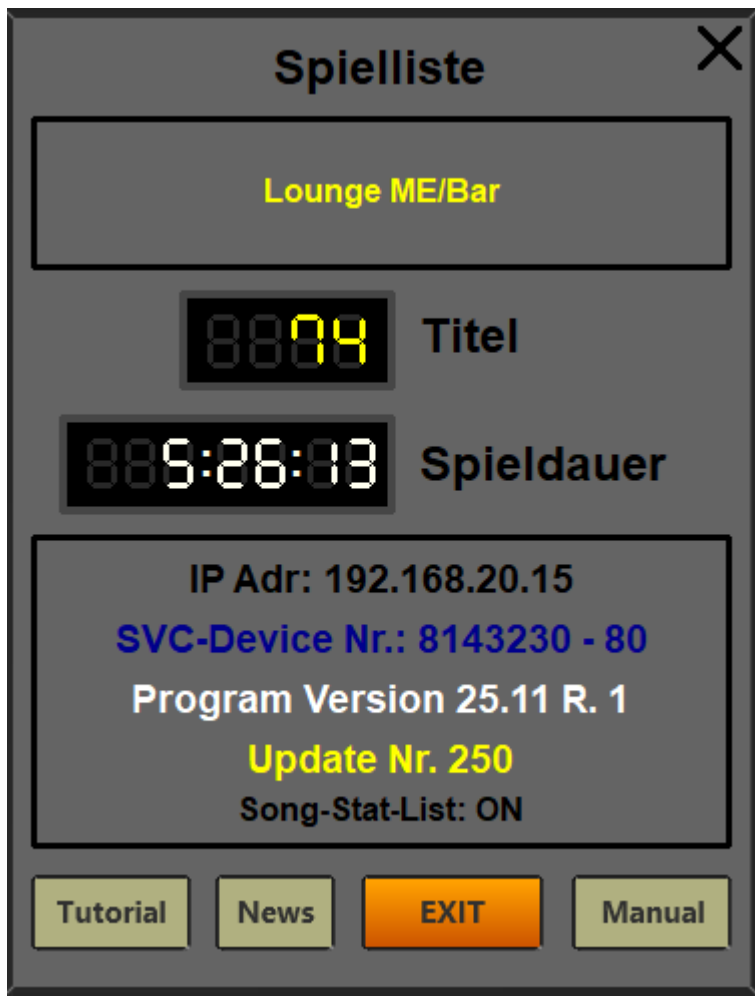
Mit der Taste „**Preset löschen**“ wird der eingestellte Spiellistenzeitplan gelöscht.

Restliche Tasten der Startseite

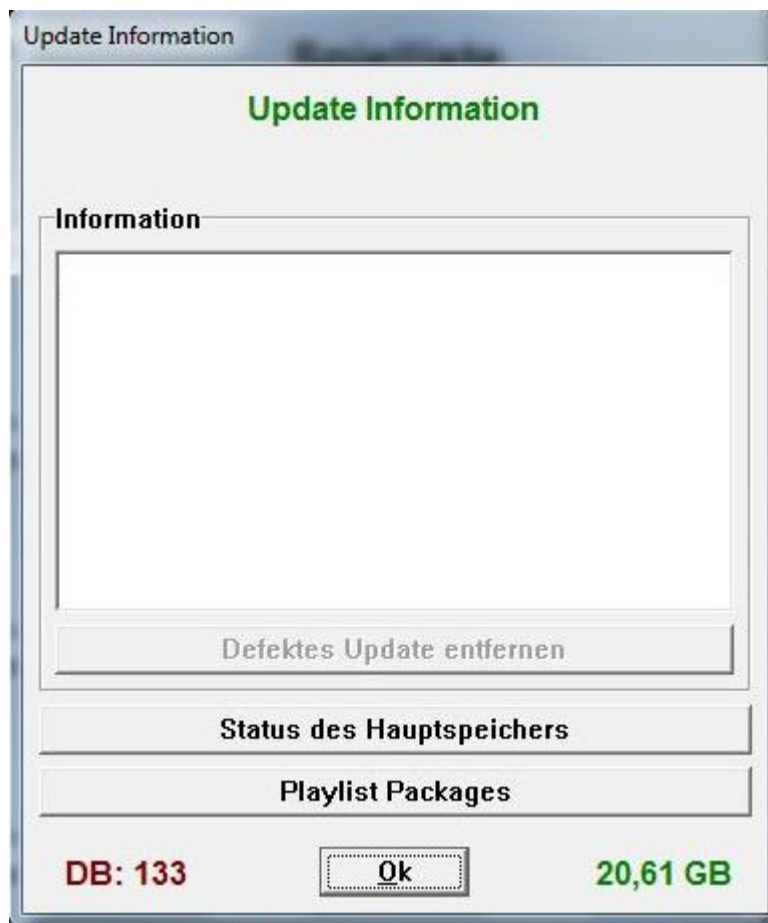
Taste „Info“



Die Betätigung der Taste „Info“ öffnet folgendes Fenster:



Dieses Fenster zeigt die Anzahl der Songs(Titel) und die Gesamtspieldauer(Spieldauer) der gerade verwendeten Playlist an, zusätzlich werden in diesem Fenster die IP-Adresse (falls vergeben), Die SVC-Nummer, die Programmversion sowie der aktuelle Updatestand angezeigt. Ein Doppelklick auf das Textfeld, Update Nr. 122“ zeigt ein Fenster in dem der noch freie Speicherplatz der Festplatte ausgelesen werden kann (Ersichtlich an der Grünen Zahl).

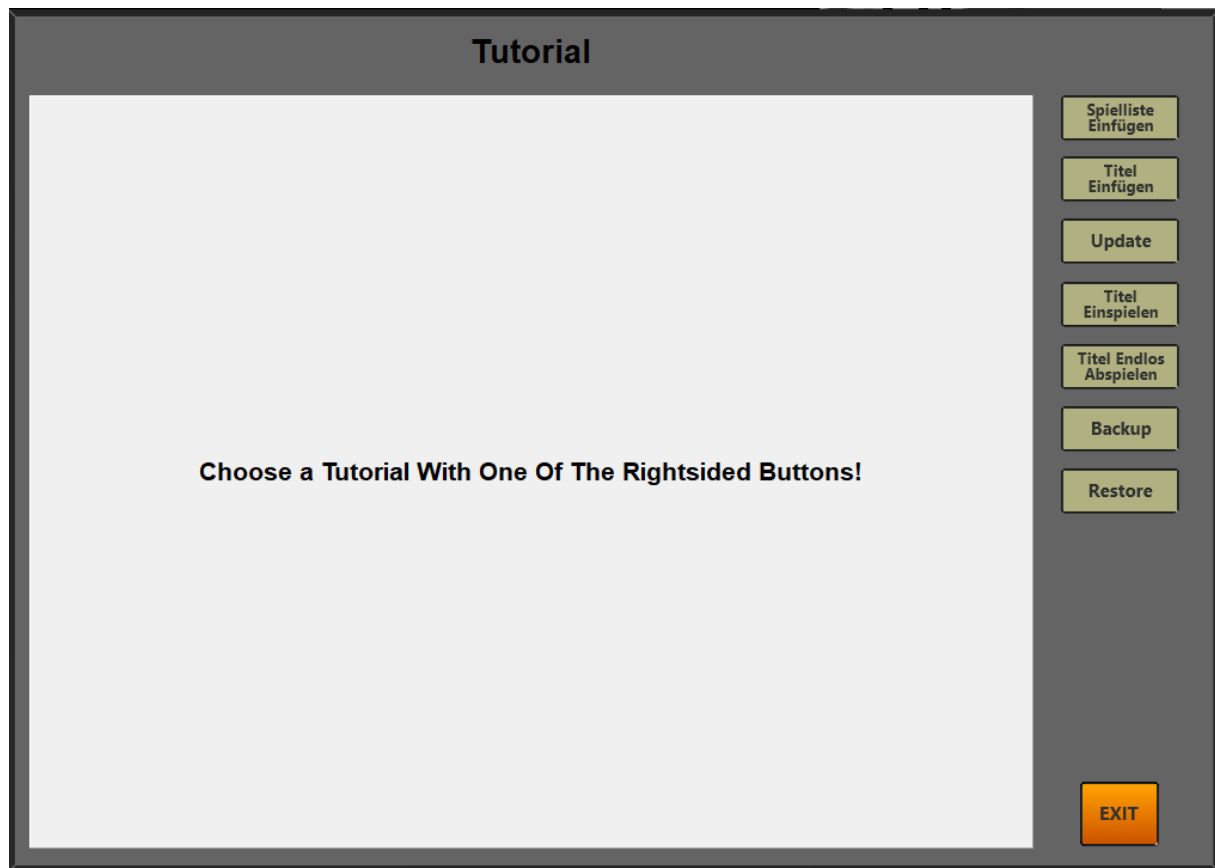


Zusätzlich stehen folgende Tasten zur Verfügung:

Taste „Tutorial“



Mit dieser Taste kann ein kurzes Video-Tutorial aufgerufen werden, in welchem die wichtigsten Funktionen gezeigt werden.

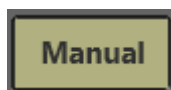


Taste „Exit“

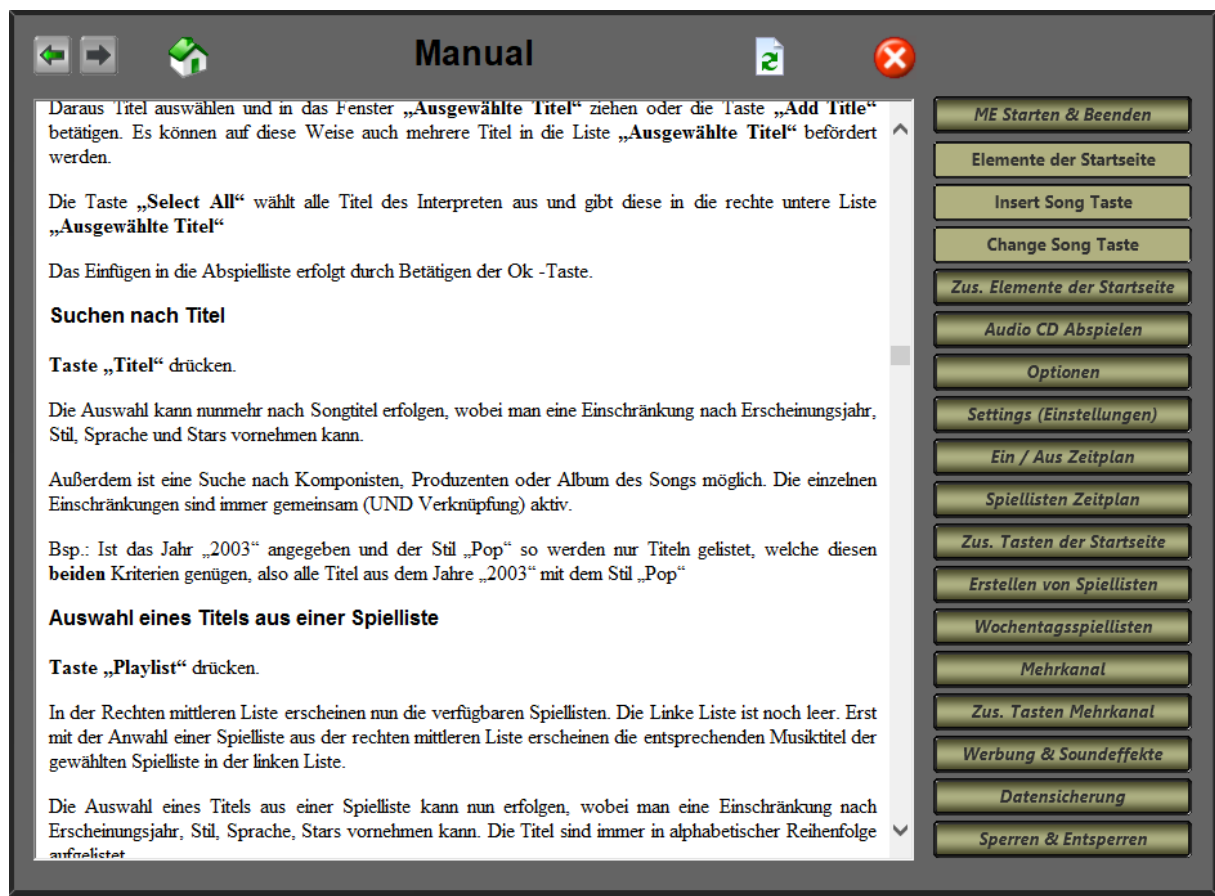


Die Taste „Close“ schließt den Info-Bildschirm.

Taste „Manual“



Durch Betätigen der Taste „Manual“ wird die Bedienungsanleitung der Music-Engine in elektronischer Form am Bildschirm dargestellt.



Feld „Spielliste“

Ein Doppelklick auf den Wortlaut Spielliste öffnet das „Song Playing Protokoll“ (falls aktiviert):

Songs Playing Protocol for Bar

Songs Played at Bar

From Year 2025 To Year 2025

Zeit Abgrenzung

Von Tag 25 Mon. 10 Std. 12 Min. 44 Bis Tag 19 Mon. 11 Std. 8 Min. 47 Abfragen

Information

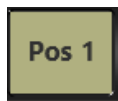
Datum	Zeit	Interpret	Titel	Gespielt Vor
19.11.2025	08:47	Calvin Richardson	Hearsay	4 Min.
19.11.2025	08:43	A Reminiscent Drive	Ambrosia	8 Min.
19.11.2025	08:39	Simply Smooth	Let's Funk	12 Min.
19.11.2025	08:35	Jeff Cascaro	Love Is In The Air	16 Min.
19.11.2025	08:30	Nils	After The Storm	21 Min.
19.11.2025	08:24	Kylie Minogue	Golden	27 Min.
19.11.2025	08:21	Lil Peep & iLoveMakonnen feat. Fall O	I've Been Waiting	30 Min.
19.11.2025	08:17	Bebe Rexha	Heart Wants What It Wants	34 Min.
19.11.2025	08:14	Anastacia	I'm Outta Love	37 Min.
19.11.2025	08:11	Urge Overkill	Girl, You'll Be A Woman Soon	40 Min.
19.11.2025	08:07	Shanice	I Love Your Smile	44 Min.
19.11.2025	08:03	Rea Garvey	Hometown	48 Min.
19.11.2025	08:00	Abba	Head Over Heels	51 Min.

Mark Benutzer Durch: Benutzer (Liste Wechseln Btn.) Spielliste Wechseln "Lounge ME/Bar" Eingef. am: 19.11.2025 08:25

Anzahl 5000 P1 Liste Löschen! Als Spielliste Speichern Als Nächstes Spielen Zeige Einen Alle anzeigen Ok

Mit diesem „Song Playing Protokoll“ können die in einem einstellbaren Zeitraum wiedergegebenen Songs abgerufen und falls gewünscht als Liste abgespeichert werden.

Taste „Pos 1“



Bewegt die Markierung zum obersten Titel rechts.

Taste „Liste Mischen“



Mischt die Titel auf der rechten Seite des Bildschirms neu. Die Reihenfolge der Titel wird dabei zufällig gewählt.

Taste „Liste Wechseln“



Ermöglicht das Ersetzen der gerade verwendeten Playliste durch eine andere, es erscheint folgendes Menü:



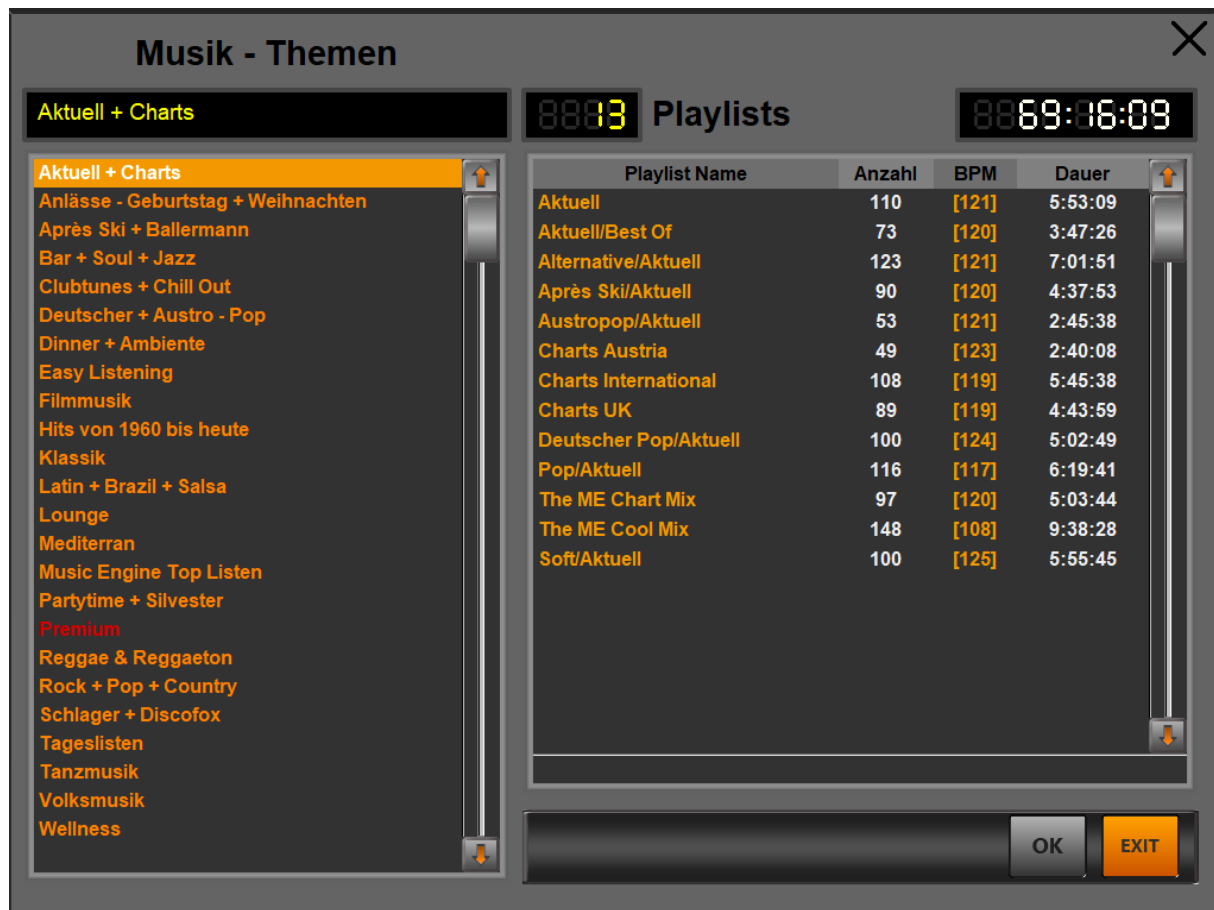
Die Spiellisten sind hier in die 3 Kategorien „Alle“, „DJ“ und „Favoriten“ eingeteilt, wie auch „Music Themes“ und „Day Themes“

Die gewünschte Liste hier markieren und anschließend mit „OK“ bestätigen.

Zu fast jeder Spielliste steht eine kurze Beschreibung der jeweiligen Liste zur Verfügung (am unteren Ende jeder Spielliste):

Verschiedene fix abgemischte Listen von namhaften DJs

Taste „Music Themes“



Spiellisteneinteilung in Musikgenre.

Taste „Day Themes“

Tages - Themen

Frühstück

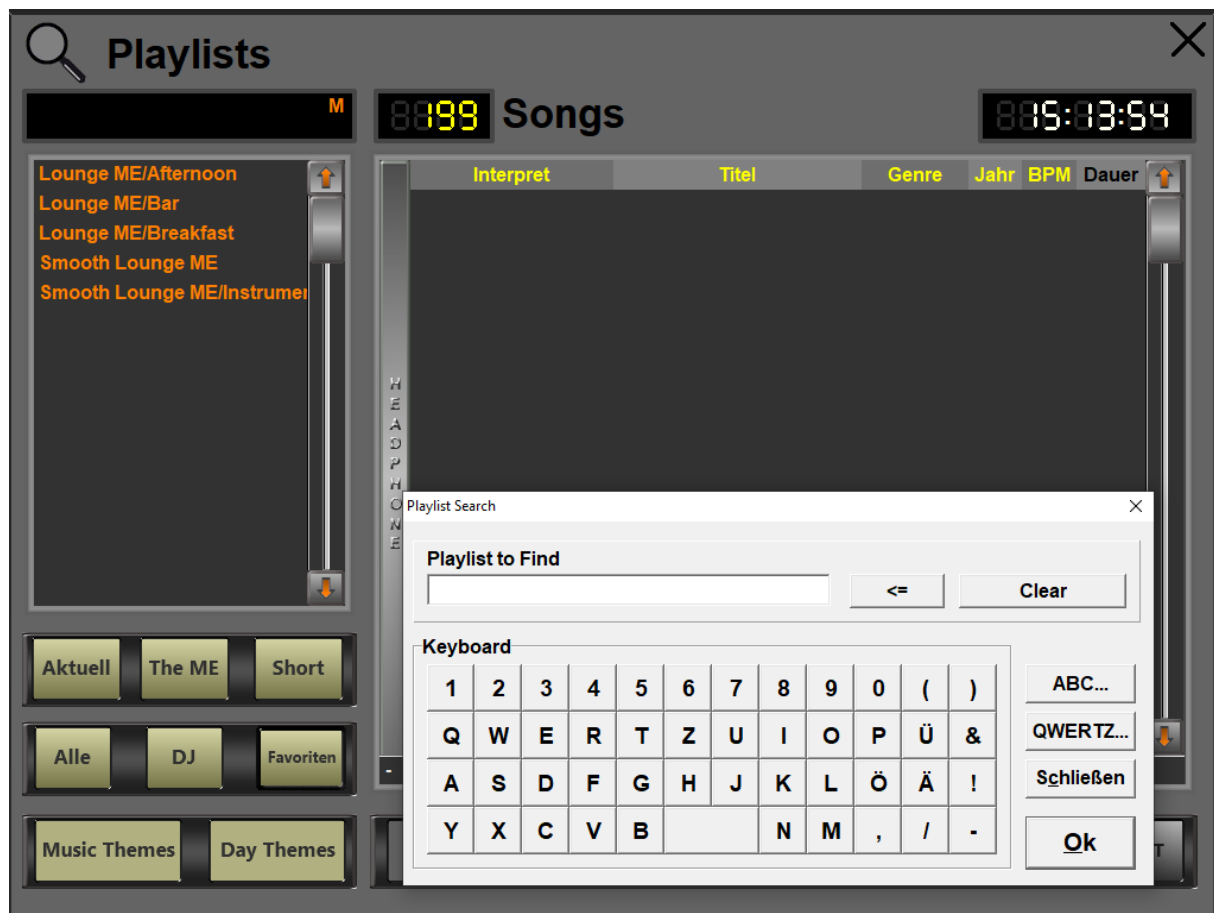
8883 Playlists **8:23:00:24**

Playlist Name	Anzahl	BPM	Dauer
Acoustic Pop	675	[107]	41:15:45
Easy Listening	1073	[109]	56:16:47
Premium Espresso Vocal Lounge	389	[107]	26:12:46
Lounge ME/Breakfast	649	[105]	41:18:08
Schmuseklassiker	139	[108]	7:28:48
Soft 2000-2009/Best Of	100	[106]	6:34:55
Soft Eighties/Best Of	106	[106]	7:29:26
Soft Nineties/Best Of	109	[104]	7:55:53
Soft Seventies/Best Of	133	[108]	8:43:18
The ME Wave Music Mix	120	[103]	7:59:14
Instrumental			
Café Del Mar/Ibiza/Instrumental	125	[98]	10:27:56
Instrumental Classics/Soft	33	[109]	1:57:03
Smooth Lounge ME/Instrumental	97	[105]	7:31:25

OK **EXIT**

Spiellisteneinteilung in passende Tageszeiten.

Suchfunktion von Spiellisten



Auf den obigen Spiellistenamen Doppelklicken und gewünschten Suchbegriff eingeben (Auch Über Touchscreen Tastatur möglich)

Taste „Liste Einfügen“

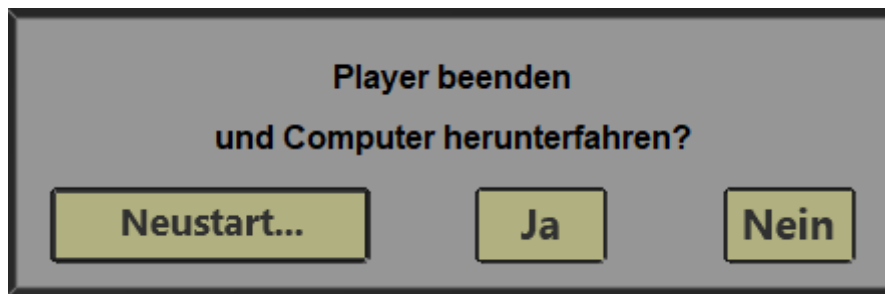


Ermöglicht das Einfügen einer anderen Playliste in die gerade verwendete. Die Playliste wird an der Stelle unter dem momentan gekennzeichneten Lied (blauer Balken) eingefügt.

Taste „EXIT“



Um den SVC - Player zu schließen bzw. die ME herunterzufahren. Es erscheint daraufhin ein Dialogfenster um das „Beenden“ des SVC - Players zu bestätigen.



Ein Klick auf die Taste „Yes“ beendet den SVC – Player und schaltet die Music - Engine ab.

Ein Klick auf die Taste „No“ schließt das Bestätigungsfenster ohne den SVC – Player zu beenden. Ebenso kann dieses Dialogfenster mit der Taste „ESC“ geschlossen werden.

Erstellen von eigenen Playlists

Um eigene Spiellisten erstellen zu können, muss das Fenster „Playlists“ vom Fenster „Options“ aus aufgerufen werden. Das Fenster „Playlists“ erscheint beim Aufruf immer mit der Auflistung der Spiellisten „Favoriten“

The 'Playlists' window displays a list of playlists on the left and a table of songs in the center. The bottom bar contains various controls.

Playlists:

- Lounge ME/Bar
- Lounge ME/Afternoon
- Lounge ME/Breakfast
- Smooth Lounge ME
- Smooth Lounge ME/Instrumental

Songs Table:

Interpret	Titel	Genre	Jahr	BPM	Dauer
Mo' Horizons	Flyin' Away	Clubtunes	1999	[100]	(3:54)
Waldeck	Get Up...Carmen	Clubtunes	2007	[94]	(3:55)
dZihan & Kamien	Dundadeova	Clubtunes	2002	[99]	(4:19)
dZihan & Kamien	Stiff Jazz	Clubtunes	2002	[102]	(5:50)
Incognito	Close My Eyes	Clubtunes	2004	[105]	(3:28)
The JuJu Orchestra ft	Do It Again	Clubtunes	2006	[73]	(4:48)
Brigette McWilliams	Fire	Clubtunes	1997	[90]	(5:32)
Joe Cocker	Every Kinda People	Clubtunes	2004	[90]	(4:10)
Soundscape UK feat.	I'll Be Around	Clubtunes	1996	[100]	(4:00)
Simply Smooth	Let's Funk	Clubtunes	1996	[108]	(3:41)
Bluezeum feat. Adwir	Esperanza	Clubtunes	1999	[105]	(3:51)
Joyce Cooling	Imagine That	Clubtunes	1997	[108]	(3:59)
Wayman Tisdale	Creative Juices	Clubtunes	2004	[102]	(4:03)
Soul Ballet	Cream (Radio Edit)	Clubtunes	2004	[99]	(3:50)
Joo Kraus	Gib' Mir Die Nacht	Clubtunes	2003	[108]	(3:13)
Henri Salvador	Jazz Méditerranée (Koop f	Clubtunes	2001	[119]	(3:11)
Lenny White feat. Chaz	Who Do You Love?	Clubtunes	2002	[96]	(4:54)
Dennis Taylor	Enough Is Enough (Radio	Clubtunes	2000	[103]	(3:53)
Keiko Matsui	Safari	Clubtunes	1995	[112]	(4:28)

Bottom Bar:

- Aktuell
- Alle
- Liste Entfernen
- Favorit
- Liste Neu
- Listenname Ändern
- Liste Löschen
- Pos 1
- Titel Einfügen
- Titel Suchen
- Titel Entfernen
- Mische Neu
- Wochentag
- Play
- EXIT

Durch Drücken der Taste „All“ werden alle existierenden Spiellisten aufgelistet. Favoritenlisten sind in dieser Ansicht in blauer Schriftfarbe dargestellt.



Taste „Liste Neu“



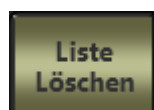
Neue Playliste erstellen: Taste drücken, dann den Namen der neuen Playlist eingeben und mit OK bestätigen.

Taste „Listenname Ändern“



Selbst erstellte Playlists umbenennen.

Taste „Liste Löschen“



Selbst erstellte Playlists löschen. Zum Löschen muss eine Bestätigung eingegeben werden.

Taste „Titel Einfügen“



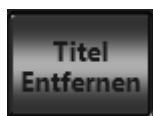
Ein Lied oder mehrere aus der ME-Datenbank auswählen und in die gewählte Playlist einfügen. Die gewählte Playlist ist jene, welche links durch einen blauen Balken markiert ist.

Taste „Titel Suchen“



Nach einem Lied (Titel) in der ausgewählten Playlist suchen.

Taste „Titel Entfernen“



Ein Lied aus der Playlist entfernen.

Tasten „Alle und Favorit“



Umschalten zwischen allen Abspiellisten und den Favoriten Abspiellisten. Mit der Taste „**Zu Fav. hinzufügen**“ wird eine Spielliste zu einer Favoritenliste Mit der Taste „Remove Playlist“ wird die Favoritenliste zu einer All – Spielliste.

Taste „Mische Neu“



Automatisches Mischen der Lieder in der Playlist. Die Reihenfolge der Lieder wird dabei zufällig neu gewählt.

Taste „Wochentag“



Ruft das Dialogfenster „Weekday Playlists“ auf. Dieses Dialogfenster dient der Zuteilung von Spiellisten zu einem bestimmten Wochentag.

Sonstige Einstellungen

Ein Rechtsklick auf den Namen einer Spielliste (in diesem Fall „Clubtunes/Lounge Mix“) öffnet folgendes Popup-Menü:



In diesem Menü können folgende Funktionen genutzt werden:

Automatisches Mischen

Ist ein Häkchen bei diesem Menüpunkt gesetzt, wird die Spielliste vor jedem Laden gemischt. Die Funktion wird durch das kleine grüne „M“ angezeigt, welches neben dem Listennamen eingeblendet wird.

Information

Mit dieser Funktion können Informationen zur jeweiligen Liste angezeigt werden, z.B. welche Listen die ausgewählte Spielliste enthalten.

SVC-Info

Mit dieser Funktion werden Datenbank-Informationen für Techniker eingeblendet.

In neue Spielliste kopieren

Diese Funktion legt eine neue Spielliste mit frei wählbarem Namen an, welche den Inhalt der ausgewählten Liste übernimmt.

Eine Spielliste anfügen

Damit kann der aktuell ausgewählten Spielliste eine bereits eigenständig existierende Spielliste angefügt werden (dies ist nur bei eigenen Spiellisten möglich).

Wochentags Spiellisten

Grundsätzlich kann jede beliebige Spielliste zu einem oder mehreren Wochentagen zugeteilt werden.

Hier ist zum Beispiel der Spielliste „Reggae“ für die automatische Verwendung am Montag zugeteilt. Für alle anderen Wochentage sind in diesem Beispiel die vorgefertigten „Tageslisten“ zugeteilt.



Wochentags Spiellisten	
Montag	Montag
Dienstag	Dienstag
Mittwoch	Mittwoch
Donnerstag	Donnerstag
Freitag	Freitag
Samstag	Samstag
Sonntag	Sonntag
<div>OK EXIT</div>	

Die zugeteilte Verwendung wird nach dem Einschalten des Gerätes am betreffenden Wochentag durchgeführt.

Mehrkanalbetrieb (Multi Channel)

Falls das Gerät über einen Mehrkanalbetrieb (mehr als 1 Wiedergabekanal) verfügt befindet sich auf der Startseite (SVC-Player) eine Taste um die zusätzlichen Wiedergabekanäle anzuzeigen.

Taste „Mehr Kanal“



Durch Klick auf den „Mehr Kanal“-Button am Hauptplayer öffnet sich das neu überarbeitete Multikanal-Fenster.



Durch Klicken auf die einzelnen Kanalnamen kann der Kanal gewechselt werden. Mit dem Button „Settings“ kann der gerade ausgewählte Kanal beliebig umbenannt werden.



Durch das Klicken auf den „Auswahlgr. verwalten“-Button können Sie auf das Musikauswahlgruppen-Menü zugreifen (siehe Musikthemen-Auswahl).

Zusätzliche Tasten

Taste „Info“



Zeigt die Anzahl der Songs und die Gesamtspieldauer der gerade verwendeten Playlist an.

Taste „Liste Mischen“



Ordnet die Abspielreihenfolge der Titel des gewählten Zusatzkanals neu. Die Reihenfolge der Titel wird dabei zufällig gewählt.

Taste „Liste Wechseln“



Ermöglicht das Ersetzen der gerade verwendeten Playliste durch eine andere.

Taste „Liste Einfügen“



Ermöglicht das Einfügen einer anderen Playliste in die gerade verwendete. Die Playliste wird an der Stelle unter dem momentan gekennzeichneten Lied (blauer Balken) eingefügt.

Taste „Titel Einfügen“



Ermöglicht den Zugriff zu allen in der ME vorhandenen Titel, um daraus einen oder mehrere auszuwählen und einzufügen. Die gewählten Titel werden ab der Stelle des momentan gekennzeichneten Liedes (blauer Balken) eingefügt.

Taste „Play“



Startet den Titel

Taste „EXIT“



Schließt das geöffnete bzw. aktuelle Fenster.

Doppelklick auf aktuell verwendeten Titel

Es erscheint folgendes Dialogfenster:



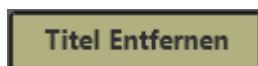
Dieses Dialogfenster listet alle „Playlists“ auf, in denen der betreffende Titel enthalten ist, Siehe auch Seite 7

Mit der Taste „**Titel in Spielliste Geben**“



kann der angezeigte Titel in eine zusätzliche Spielliste hinzugefügt werden.

Mit der Taste „**Titel Entfernen**“



werden Titel dauerhaft aus einer Spielliste entfernt. Der Titel selbst wird nicht gelöscht sondern nur aus der betreffenden Spielliste entfernt.

Mit der Taste „**Exit**“ wird das Fenster geschlossen.

Jingles (Werbeeinblendungen & Soundeffekte)

Sofern Jingles in die Musik-Engine eingespielt wurden und die Verwendung von Jingles aktiviert wurde sind diese mit dem Fenster „Jingles“ zu verwalten bzw. von hier aus komfortabel aufzurufen und abzuspielen. Die Jingle-Verwaltung und Abspielung existiert bei Mehrkanalsystemen für jeden Kanal (Player) getrennt.

Ein Jingle muss keinesfalls ein Soundeffekt oder eine Werbedurchsage beinhalten sondern ist eine einfache MP3 Audiodatei welche einen x-beliebigen Inhalt besitzt und als Jingle eingespielt wurde.



Manuelles Abspielen

Unter manuellem Abspielen versteht man den gezielten Aufruf des Jingles durch den User. Der Jingle selbst wird natürlich vom SVC-Player dann automatisch vollständig abgespielt.

Die einzelnen Jingles besitzen eine Nummer von 1 bis 9. Entsprechend dieser Nummer sind sie von der Startseite aus mit den Tasten F1 bis F9 der Tastatur ebenfalls direkt aufrufbar.

Beim direkten Aufruf des zugeteilten Jingles ist die eingestellte Lautstärke **„Jingle Lautstärke“** relevant.

„Player pausieren“

Ist im Feld **„Player pausieren“** ein Haken, so macht der Player bei Jingle-Wiedergabe eine Pause.

Gibt an ob beim Abspielen des Jingles die Musikwiedergabe unterbrochen wird oder nicht. Wird sie nicht unterbrochen („Player pausieren“ ist nicht markiert) so mischt sich der Jingle mit der eingestellten Lautstärke zur Musikwiedergabe.

Automatisches Abspielen

Unter automatischem Abspielen versteht man das automatische Einfügen von Jingles in die gerade verwendete Abspielreihenfolge der Musiktitel. Zu diesem Zweck gibt es für jeden Jingle das Eingabefeld **„Play“**

Die Zahl in diesen Feld gibt an, nach wie vielen komplett abgespielten Musiktitel das entsprechende Jingle automatisch eingespielt wird. Die Zahl 0 gibt an, dass Jingle niemals automatisch eingespielt wird.

Beim Automatischen Abspielen eines Jingles ist nicht die im Fenster „Jingles“ angezeigte und eingestellte Lautstärke „Direkt Jingle Volume“ maßgeblich. Sondern die Jingles werden mit der maximalen Lautstärke d.h. ohne Absenkung abgespielt. Da die Standardeinstellung der Wiedergabelautstärke für Musiktitel ebenfalls die maximale Lautstärke des SVC-Players ist werden Musik und Jingles mit derselben Lautstärke abgespielt sofern der Jingle so wie die Musiktitel auf 0db Absenkung normalisiert wurde. Um die Jingles in der Lautstärke hervorzuheben muss man deshalb nur die Wiedergabelautstärke der Musiktitel entsprechend absenken (Siehe Fenster **„Settings“**).

Abspielzählung

Jeder Jingle der abgespielt wurde erfährt eine Zählung. Diese Zählung wird im entsprechenden Anzeigefeld **„Played“** angezeigt. Um die Zählung für alle Jingles auf 0 zu stellen ist es notwendig die Taste **„Clear“** zu betätigen.

Spiellistensicherung

Sichern der Spiellistenzusammenstellung



Um nur die Zusammenstellung der selbst erstellten Spiellisten, welche sich aus dem Basisrepertoire zusammensetzen, zu sichern genügt ein USB – Stick mit einer Kapazität von 64 MB.

Um eine solche Sicherung durchzuführen ist die Einstellung „Import/Export“ unter „Optionen“ „Spiellisten“ anzuwählen.

Import:

Spiellisten am USB – Stick werden zu ihrer Music Engine hinzugefügt. (z.B.: Aus einer Sicherung)

Export:

Spiellisten werden auf dem USB – Stick gesichert.

Sperren und Entsperren

Sperren

Die Tastenkombination „**Strg**“ + „**Shift**“ + „**B**“ zugleich drücken.

Passwort eingeben, mit OK bestätigen.



Dauerhaft Entsperren

Die Music-Engine ist dann auch bei einem Neustart entsperrt.

Die Tasten „**Strg**“ die Taste „**Shift**“ und die Taste „**U**“ zugleich drücken.

Passwort eingeben, mit OK bestätigen.



Vorübergehendes Entsperren

Beim nächsten Neustart der Music Engine, ist sie wieder gesperrt.

Der Betreiber möchte, dass z. Bsp. am Abend das Personal Lieder auswählen kann, aber dass die Music-Engine am nächsten Tag wieder gesperrt startet.

Die Tasten „**Strg**“ die Taste „**Shift**“ und die Taste „**B**“ zugleich drücken.

Passwort eingeben, mit OK bestätigen.

Sperren über Touchscreen



Doppelklick auf das „ME – MusicEngine“ Logo rechts oben in der Ecke. Passwort zum Sperren wie gehabt über die Bildschirmtastatur eingeben.

Online Update

Grundlagen

Neben dem Update-Service mittels DVDs bieten wir unseren Kunden von nun an auch die Möglichkeit eines Online-Update-Services. Um dies nutzen zu können benötigen sie eine funktionierende Internetverbindung und ihre persönlichen Zugangsdaten.

Die Zugangsdaten für unsere Online-Update-Funktion werden bei uns nach Erhaltener Bestellung generiert und auf dem Postweg an sie versandt.

Sollten Sie Probleme mit der Einrichtung der Internetverbindung haben wenden Sie sich bitte an den Music Engine Händler in Ihrer Nähe.

Ist die Online-Update-Funktion einmal eingerichtet funktioniert diese vollautomatisch und versorgt sie ständig mit allen neuen Songs, Updates der Spiellisten sowie Programmupdates.

Bedienung des Online Updates

Das Update passiert automatisch (die ME wird sich alle 2 Stunden ab der ersten Verbindung mit unserem Server verbinden) und muss nicht vom Benutzer gestartet werden.

Ist die Online-Update-Funktion aktiviert erscheint im oberen Bereich des Hauptbildschirmes (neben der Uhr) ein neues Symbol.



Das Symbol kann folgende Zustände annehmen:

- Grün leuchtend:** Verbindung besteht, keine Fehler, keine Updates vorhanden
- Grün blinkend:** Verbindung besteht, keine Fehler, Updates werden geladen
- Gelb:** Verbindung besteht, Anmeldung am Server nicht möglich
- Rot:** Es besteht keine Verbindung mit dem Internet
- Rufzeichen:** Verbindung besteht, online Update nicht freigeschaltet.

Ist die Funktion aktiviert erscheint bei Betätigung des Buttons „Update“ im Options-Menü folgendes Fenster:



Die Buttons haben folgende Funktionen:

- Start On-Line Update:** Startet das Online Update manuell.
- Downloaded Songs:** Öffnet eine Übersicht der aktuell heruntergeladenen Songs.
- Start Off-Line (DVD) Update:** Startet ein herkömmliches Update per DVD.
- OK:** Schließt das Fenster.

Der manuelle Start eines Online-Updates ist nur dann nötig, wenn ein Update (z.B. durch Ausfall der Internetverbindung) abgebrochen wurde und man nicht 2 Stunden auf den nächsten Updateversuch warten will.

Bei Betätigen der Taste „Downloaded Songs“ oder durch einen Doppelklick auf das Lämpchen-Symbol auf der Hauptseite wird eine Übersicht der aktuell heruntergeladenen Songs (bis 1 Jahr zurück) angezeigt.

Downloaded Songs:

	Datum & Zeit	UNr	Interpret	Titel	Style	Spieldauer	Jahr
▶	14.11.2025 10:29	250	Georg Danzer & Monika Ballwein	Wunderland	Pop	[4:08]	2006
	14.11.2025 08:40	250	Georg Danzer	Unsichtbar	Ballade	[3:16]	2006
	14.11.2025 08:40	250	Georg Danzer	Stell Da Vor	Ballade	[4:07]	2006
	14.11.2025 08:40	250	Georg Danzer	Schwester Maria	Pop	[4:30]	2006
	14.11.2025 08:40	250	Georg Danzer	Menschenkinder	Rock	[4:22]	2006
	14.11.2025 08:40	250	Georg Danzer	Mei Aschen	Pop	[3:49]	2006
	14.11.2025 08:40	250	Georg Danzer	Lass Mi Da Ned Lana	Ballade	[3:47]	2006
	14.11.2025 08:40	250	Georg Danzer	Es Tuat Ma Lad	Ballade	[3:47]	2006
	14.11.2025 08:40	250	Georg Danzer & Monika Ballwein	De Glaubn, I Hör's Ned	Rock	[5:28]	2006
	14.11.2025 08:39	250	Georg Danzer	A Letztes Liad	Ballade	[2:48]	2006
	14.11.2025 08:39	250	Tristan Brusch	Vierzehn	Pop	[4:32]	2025
	14.11.2025 08:39	250	Tristan Brusch	Haifisch	Ballade	[3:13]	2025
	14.11.2025 08:39	250	Thrice	Vesper Light	Rock	[5:44]	2025
	14.11.2025 08:39	250	Thrice	Undertow	Rock	[4:09]	2025
	14.11.2025 08:39	250	Thrice	Gnash	Rock	[2:42]	2025
	14.11.2025 08:39	250	Thrice	Albatross	Rock	[4:28]	2025
	14.11.2025 08:39	250	The Lemonheads	Togetherness Is All I'm After	Rock	[4:10]	2025
	14.11.2025 08:39	250	The Lemonheads	58 Second Song	Rock	[3:22]	2025
	14.11.2025 08:39	250	The Besnard Lakes	Chemin De La Baie	Rock	[6:01]	2025
	14.11.2025 08:39	250	The Besnard Lakes	Battle Lines	Rock	[6:32]	2025
	14.11.2025 08:38	250	The Barr Brothers feat. Land Of T	Run Right Into It	Rock	[4:27]	2025
	14.11.2025 08:38	250	The Barr Brothers	Take It From Me	Rock	[4:40]	2025
	14.11.2025 08:38	250	The Barr Brothers	Let It Hiss	Rock	[5:00]	2025

Update Nr. 250 Alle Anzahl 1044 Aktual Spiel-
liste Play Kopf-
hörer Pos 1 EXIT

In diesem Fenster können die Songs der einzelnen Updates nachgelesen werden. Mit dieser Funktion behalten Sie stets den Überblick über die Erweiterungen ihrer Datenbank.

Werden Dateien heruntergeladen, während die „Downloaded Songs“ Übersicht angezeigt wird, werden diese nicht sofort in der Übersicht angezeigt. Mit einem Klick auf den REFRESH Button wird die Liste um alle bereits geladenen Dateien aktualisiert.

Mit einem Doppelklick auf einen der Songs bzw. der Taste Monitor kann der ausgewählte Song über den Kopfhörer probegehört werden.

Wird ein herkömmliches (DVD-) Update gestartet werden bereits vorhandene Titel erkannt und kein zweites Mal auf die Festplatte kopiert. Somit können Music Engine Geräte welche übereinen längeren Zeitraum nicht mehr aktualisiert worden sind mittels DVDs hochgerüstet werden, um Zeit und Downloadvolumen zu sparen.

Wird auf den Offline Update Button geklickt, während noch eine Datei heruntergeladen wird, wird diese Datei noch fertig heruntergeladen. Erst dann kann das Offline Update durchgeführt werden.

Abschluss einen vollständigen Updates:

Zum Abschluss eines vollständigen Updatevorganges wird auch die Playersoftware mittels eines Updates erweitert. Damit die Änderungen wirksam werden ist ein Neustart des Systems notwendig.

Am Ende eines vollständigen Updatezyklus wird sich folgendes Fenster öffnen.



Die Buttons haben folgende Funktionen:

Just Shut Down: Der PC wird heruntergefahren.

Restart Now: Der Computer wird sofort neu gestartet.

Remind Me Later: Die Meldung erscheint in 2 Stunden wieder.

Radio - Beschreibung



1) Grundsätzliches:

Durch das Einschalten der Radio-Option ist die Funktion „Play-Audio-CD“ nicht mehr erreichbar.

Die Radio Option darf nicht bei SLAVE-Geräten aktiviert werden.

2) Einschalten der Radio Option:

Das Einschalten der Internet-Radio Option kann zur Zeit nur vom technischen Servicepersonal durchgeführt werden. (Wenn noch nicht aktiviert)



Durch das Einschalten der Radio Option erscheint auf den Player-Masken eine **Schaltfläche** mit einem „Sendemasten“ als Symbol, anstatt des CD-Abspielbuttons.

3) Aufruf

Durch das Drücken der unter Pkt. 2) beschriebenen Schaltfläche wird die aktuelle Zuteilung von Internet-Radios für den entsprechenden Player angezeigt.

Radiozuteilungsmaske:



The image shows a software dialog box titled "Radiozuteilung Bar" with a close button (X) in the top right corner. The dialog contains a list of radio stations and a volume control section.

Nr	Radio-Stationen	
1	Radio Gherdëina	Play
2	Südtirol 1	Play
3	-	Play
4	-	Play
5	-	Play
6	-	Play
7	-	Play
8	-	Play
9	-	Play

Below the list is a "Radio Volume" section with a slider control. At the bottom right are "OK" and "EXIT" buttons.

4) Zuteilung von Radiosendern

Die Zuteilung von Radiosender auf bis zu 9 Speicherplätzen pro Player (Platz Nr 1-9) erfolgt durch die in der Radiozuteilungsmaske (Siehe Pkt. 3) vorhandenen Combo-Boxen. Ist am entsprechenden Platz kein Radiosender zugeteilt zeigt die Combobox „-“, an.

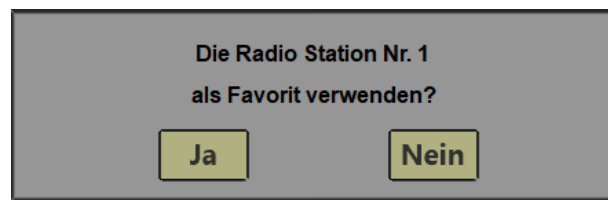
Bei **Mehrkanalsystemen** ist die Zuteilung zwischen den einzelnen Playern komplett getrennt, und muß daher für jeden Nebkanal zusätzlich erfolgen.

5) Zuteilung eines Favoriten Radios

Durch Doppelklick auf einer der Nr 1-9 kann der entsprechende Speicherplatz zum Favoriten erklärt werden. (Die Nr. des Favoritenspeicherplatz ist dann in gelber Schrift dargestellt)

Ist ein solcher Favoritenplatz eingestellt wird dieser als Standardsender verwendet und beim nächsten Aufruf der Zuteilungsmaske wird man gefragt ob man diesen Sender nun abspielen möchte (Ist ein Favoritensender zugeteilt und spielt dieser auch aktuell dann wird man keinesfalls gefragt ob man diesen nun abspielen möchte, da der dann ja eh schon spielt, und die Zuteilungsmaske erscheint sofort)

Beispielbild:



Um eine Favoritenzuteilung wieder aufzuheben ist wiederum nur eine Doppelklick auf die entsprechende PlatzNr notwendig.

6) Abspielen eines Radios

Die unter Pkt. 3) dargestellte Maske dient, neben der Zuteilung, auch zum Abspielen der einzelnen Internet-Radios. Zu diesem Zwecke muß nur der entsprechende „Play“ Button gedrückt werden.

Anm: Abspielen eines Favoriten-Radios, falls eines zugeteilt ist, kann auch anders erfolgen (Siehe Pkt 5)

7) Lautstärke

Die Lautstärke kann für die Internetradios zusätzlich angehoben bzw. abgesenkt werden. Dazu dient der Schieberegler auf der Zuteilungsmaske. Die Änderung der Wiedergabelautstärke wirkt auf alle Internetradios für den entsprechenden Player.

Um dies zu gewährleisten ist es notwendig die Grundlautstärke der Musikwiedergabe auf etwa 90 zu stellen, um noch entsprechende Potential nach oben zu haben.

8) Zeitplansteuerung

In den einzelnen Combo-Boxen der Schaltzeitpunkte erscheinen Radio-Sender in „**Blauer Schrift**“ mit einer Voranstellung der entsprechenden SendeplatzNr (SpeicherplatzNr).

Es wird zwar der Name des entsprechenden Radiosenders angezeigt, die Zuteilung und **Abspielung erfolgt aber immer** nur aufgrund der im Scheduler zugeteilten **Radio-SendeplatzNr.**

(Wird also bei der Radiozuteilungsmaske die Zuteilung eines Radios auf den entsprechenden Sendepplatz verändert schlägt dies direkt in die Zeitplansteuerung durch und es wird beim Erreichen des entsprechenden Zeitplanpunktes der „Neu“ zugeteilte Radiosender abgespielt)

9) Versperrter Betrieb

Ist der SVC-Player versperrt, so kann auch die Radiozuteilungsmaske bzw. das Abspielen eines Internet-Radios nicht durchgeführt werden. (Ausnahme durch Zeitplansteuerung)

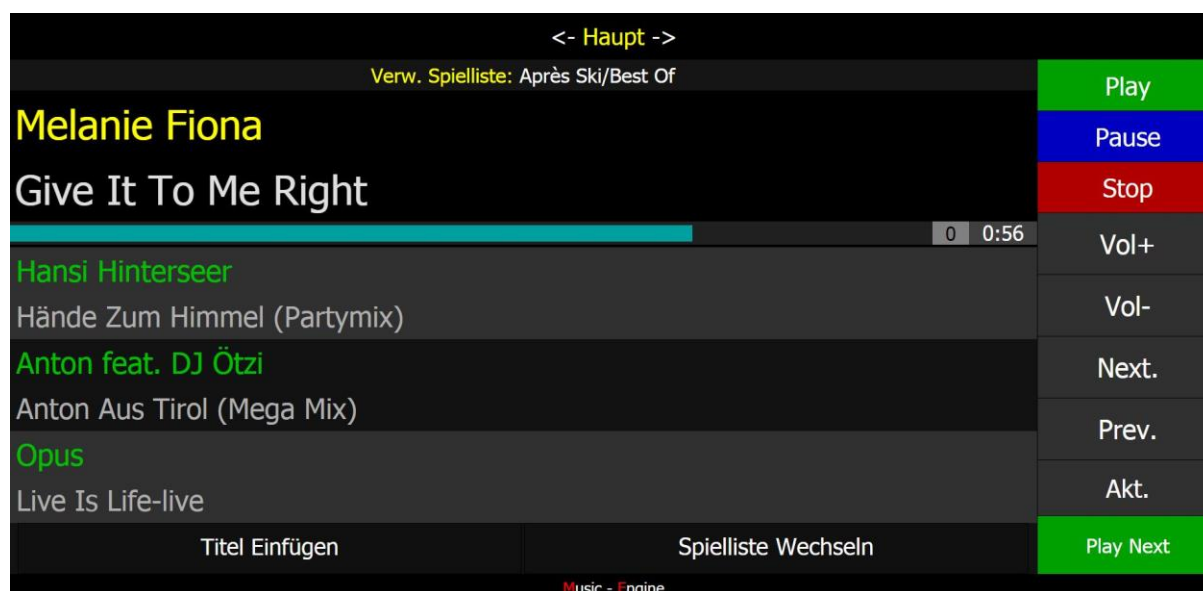
10) Verfügbare Radiosender

Mit Update 163 (Juli 2018) sind 16-Internet-Radio Sender verfügbar.

Fernsteuerungssoftware

Fernsteuerungssoftware per IP Adresse

(Handy oder Tablet müssen im gleichen Netzwerk sein. Am Handy oder Tablet die IP Adresse der Musik Engine im Browser eingeben.) IP Adresse einsehbar über „Info“ Knopf auf der Hauptoberfläche !



FAQs

- Ich habe Interesse an einem Online-Update für meine ME, was soll ich tun?
Kontaktieren Sie bitte den Music Engine Händler in Ihrer Nähe, oder senden Sie eine ausgefüllte Updatevereinbarung an uns.

<http://www.music-engine.eu/images/stories/Downloads/>

- Wie kann ich meine ME mit dem Internet verbinden?
Sie können die ME mit einem Netzkabel an Ihr Netzwerk anschließen, die ME sollte sich nun mittels DHCP eine IP-Adresse beziehen und die Internetverbindung herstellen. Die lässt sich am besten überprüfen indem Sie die Taste „Info“ betätigen, über der SVC-Device-Nr. sollte nun eine IP-Adresse angezeigt werden.

- Der PC verbindet sich nicht mit dem Internet bzw. ich benötige Hilfe bei der Installation (z.B. WLAN), was kann ich tun?

Melden Sie uns Ihr Anliegen wir werden den PC für eine Pauschale von € 100,- für Sie einrichten.

- Wie bekomme ich meine Zugangsdaten?
Die Zugangsdaten erhalten Sie auf Bestellung von uns.

- Das Online Update funktioniert nicht mehr, wo liegt das Problem?
Prüfen Sie zuerst das Statuslämpchen, ist dieses rot überprüfen Sie die Internetanbindung, bringt dies keinen Erfolg bzw. wird ein gelbes Lämpchen oder Rufzeichen angezeigt wenden Sie sich bitte an den Music Engine Händler in Ihrer Nähe.

Hinweise für den Umgang mit der Music Engine

Unsere Music Engine besteht aus der Hardware, unserer Software und der dazugehörigen Musikdatenbank.

Um Defekte an dem Computer zu vermeiden, ist Folgendes bei der Installation und dem Betrieb zu beachten:

- Positionieren Sie die Music Engine auf einer sauberen, trockenen und stabilen Oberfläche.
- Stellen Sie den Computer nicht in einen verschlossenen Kasten oder dergleichen um eine ausreichende Belüftung zu gewährleisten
- Sollten Sie andere als die beiliegenden Peripheriegeräte und Kabel verwenden, achten Sie darauf ob diese für den Computer geeignet sind und keine Beschädigungen aufweisen.
- Wenn Sie den Computer von einer kalten in eine warme Umgebung transportieren, kann sich Feuchtigkeit im Inneren des Computers bilden. Sollte dies der Fall sein, warten Sie mindestens eine Stunde vor dem Einschalten des Computers.
- Sollte keine ausreichend stabile Spannungsversorgung vorhanden sein (z.B. in Skihütten) wird die Verwendung einer USV empfohlen.
- Die Music Engine läuft auf einem Windows-Betriebssystem, um Schäden an dem Betriebssystem zu vermeiden, muss der PC immer ordnungsgemäß heruntergefahren werden.

Hersteller:

SV-Consult GmbH

Derfflingerstr. 14C/2

4020 Linz

+43 732 908412

<http://www.music-engine.eu>